



Protocol d'Actuació en Cas d'Emergència

Incendis Forestals Calafat





Afectació

Protecció Civil i Gestió d'Emergències



	Hivern	Estiu
Les Tres Cales	1.233	4.932
Sant Jordi	144	576
Marina Sant Jordi	72	288
Calafat	435	1.740
	1.812	7.536
Càrrega poblacional	H + E: 9.348	

Nota: Xifres a efectes d'anàlisi del risc i recursos logístics associats.

Font: Idescat 2024

Criteria de simultaneïtat:
Coincidència de dos esdeveniments o de dos fenòmens en el mateix instant



Índex

**Protecció Civil
i Gestió d'Emergències**



- 1.- Marc Normatiu**
- 2.- Plans d'Emergència Municipals**
- 3.- Operativa municipal**
- 4.- Anàlisi del risc**
- 5.- Resposta Municipal i autonòmica davant d'una emergència**
- 6.- Consells d'autoprotecció**



Marc Normatiu

Protecció Civil
i Gestió d'Emergències



*Que cal fer ?
Qui ho ha de fer ?*

- 1.- INFOCAT Pla Especial d'Emergència per incendis forestals de Catalunya.
- 2.- D. 30/2015 Catàleg d'activitats obligats a adoptar mesures d'autoprotecció.
- 4.- D. 241/1994 condicions urbanístiques contra incendis.
- 5.- D. 64/1995 Mesures de prevenció d'incendis.
- 6.- Llei 5/2003 mesures de prevenció d'incendis forestals en les urbanitzacions.

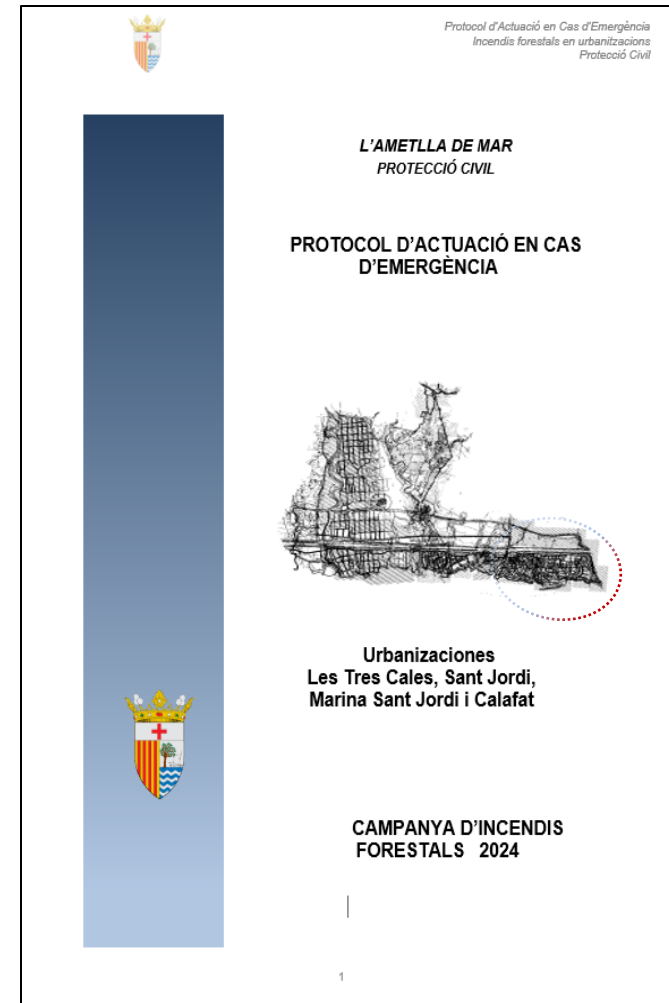


Plans d'emergència Municipals

Protecció Civil
i Gestió d'emergències



Els Plans d'emergència pretenen:
Preveure els riscos, planificar i
organitzar les respostes i gestionar tot
allò que ningú vol que passi, que
gairebé ningú creu que passarà, però
que si passa, tothom vol que estigui
totalment previst i organitzat.





Estructura de resposta MUNICIPAL

Protecció Civil i Gestió d'emergències



Previsió, identificació del risc, avaluació.

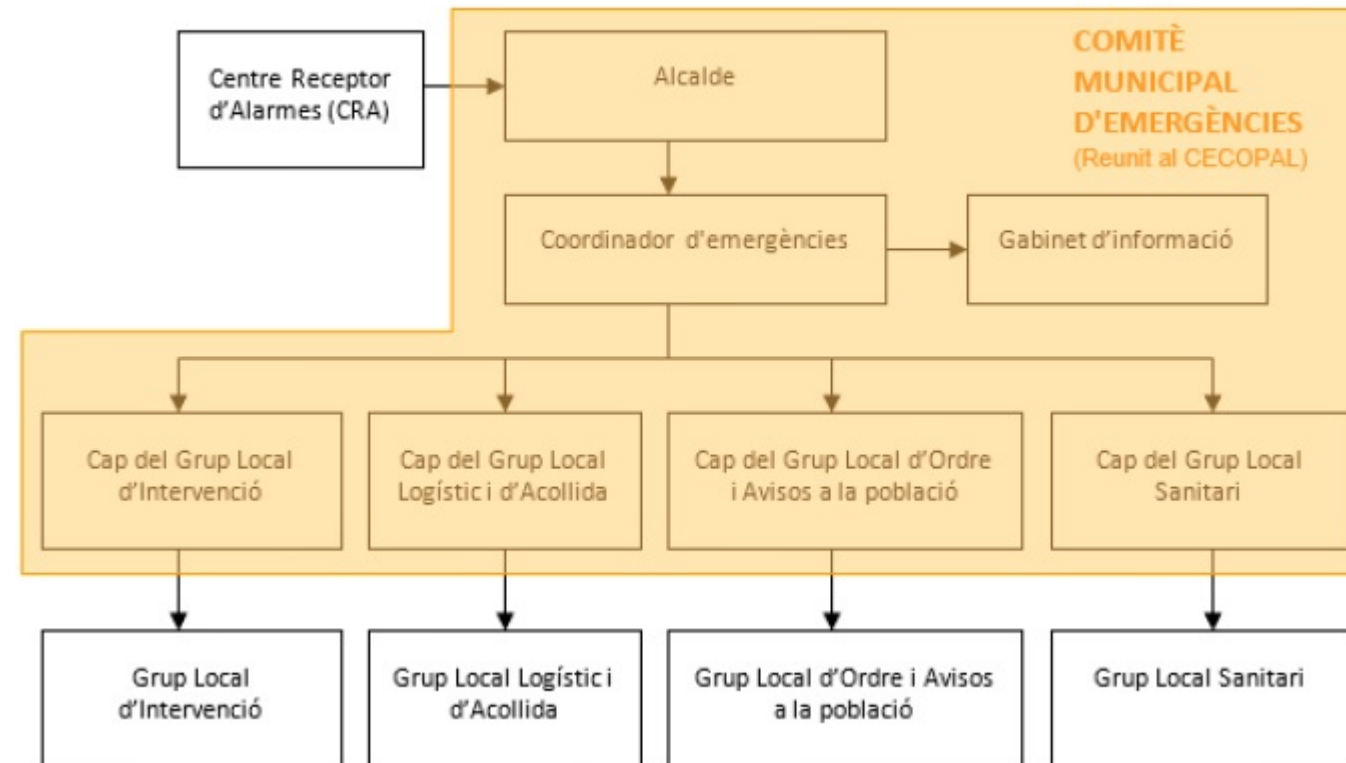
Prevenió, accions a disminuir riscos.

Planificació, establir respostes, gestió...

Intervenció, accions a minimitzar efectes.

Informació, fomentar l'autoprotecció.

Rehabilitació, restabliment dels serveis, retorn a la normalitat.





URBANITZACIÓ DE CALAFAT



Zones Forestals

- 01 Barranc de Calafat
- 02 Barranc de cala Llobeta
- 03 Barranc de Cap de Terme
- 04 Franja Ferroviària de mitja distancia

Què ens pot passar?



Anàlisi del risc, afectacions forestals

Protecció Civil i Gestió d'Emergències



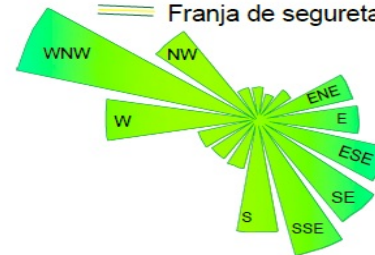
D



Calafat
Protocol d'actuació en cas d'emergència.
-incendis forestals -

Anàlisi del risc

- Zones de bosc
- Zones vulnerables
- Franja de protecció 25 m
- Franja de seguretat



Plànol **04.3**

Zones Vulnerables

Habitatges a < 200 metres dels barrancs

Tipus de risc

Incendi forestal directe o per focus secundaris a les parcel·les / habitatges. (200 m de seguretat)

Efectes del fum.

Factors

Vent, velocitat i direcció
Calor, temperatura ambient
Humitat ambiental

Estat i tipus del combustible Urbà / Forestal

AFECTACIONS I TIPUS DE RISC



Anàlisi del risc, afectacions interiors

Protecció Civil
i Gestió d'Emergències



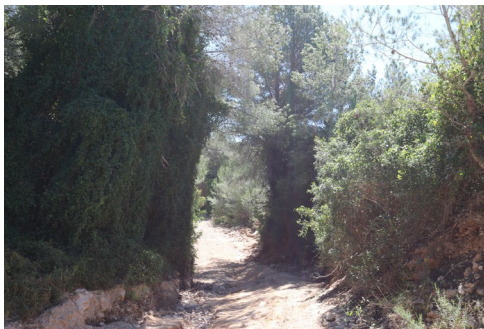
AFECTACIONS I TIPUS DE RISC interior

Vials de serveis entre finques de propietaris i part del drenatge pluvial (risc d'incendi, increment del combustible urbà i manca d'accessibilitat de bombers)



Anàlisi del risc, tipus combustible

Protecció Civil
i Gestió d'Emergències



Barranc de Calafat

**Barranc de cala
Llobeta**

**Barranc de Cap de
Terme**

Franja Ferroviària

Cal establir zones de baixa combustió. Aquestes actuen vers la densitat i la continuïtat (vertical i horitzontal) del combustible, que varia en funció de les pendents. També cal tenir en consideració la vegetació interna que haurà de complir amb una determinada densitat, inclòs a les parcel·les no edificades.



Anàlisi del risc, tipus combustible

Protecció Civil
i Gestió d'Emergències



Podem definir que les diferents urbanitzacions i trobaríem un **model de combustible mix urbà-forestal (U/F)** en la que la seva descripció seria:

Model derivat de la **presència de masses forestals en la perifèria i interior de les zones urbanitzades aprofitant els diversos barrancs**.

Aquets terrenys estan caracteritzats, majoritàriament, per una **alta densitat d'arbrat, amb una continuïtat marcada en el combustible a nivell de copes**, aquest estrat vegetal, en les zones més vulnerables, també es troba cobrint les habitatges.

Els combustibles són l'únic element en que hi podem intervenir.

A la temperatura, humitat i el vent... no podem influir





Elements de l'entorn, barreres artificials

Protecció Civil
i Gestió d'Emergències



**Línia Ferrocarril de
mitja distancia**



Autopista AP-7



**Carretera Nacional
N-340**

Tres infraestructures que conformen una barrera artificial per tal d'aturar, minimitzar l'evolució dels incendis forestals, facilitant l'acció dels bombers.



Anàlisi del risc, Sistema d'hidrants

Protecció Civil
i Gestió d'Emergències



Hidrants públics

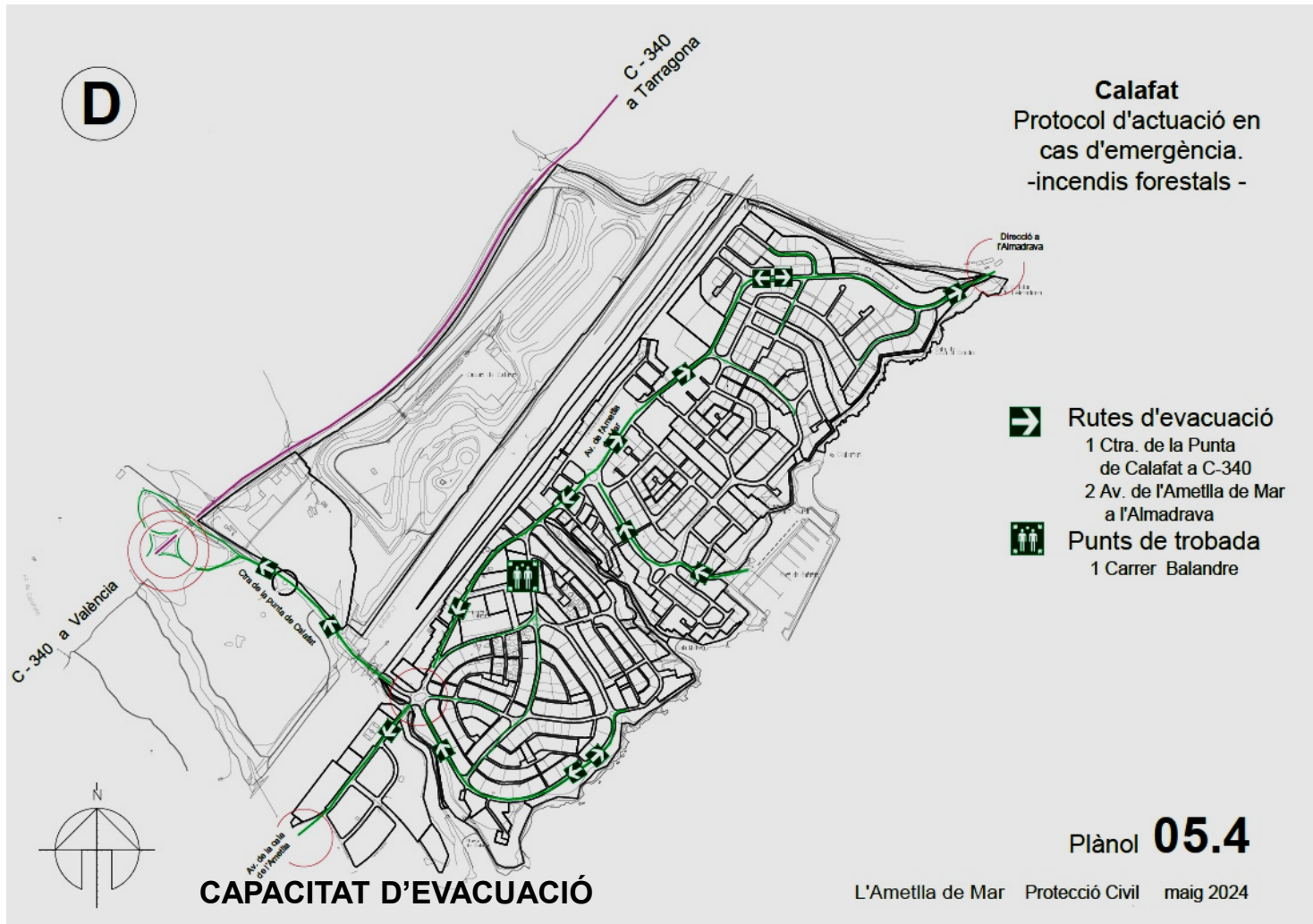
Els Hidrants d'incendi brinden als bombers una connexió al sistema d'aigua municipal per extingir incendis.

- 1.- Hidrant públic, barranc de Calafat
- 2.- Hidrant privat del port de Calafat



Anàlisi del risc, evacuacions vs. confinaments

Protecció Civil
i Gestió d'Emergències



EVACUACIÓ / CONFINAMENT?

Cal tenir previstes unes rutes d'intervenció i de **evacuació**, també altres punts operatius de resposta com de trànsit, d'accessos, de reunió etc.

En els incendis forestals **el confinament** es la mesura per defecte.

Les evacuacions hauran d'estar programades i planificades amb un temps d'antelació ≥ 120 minuts

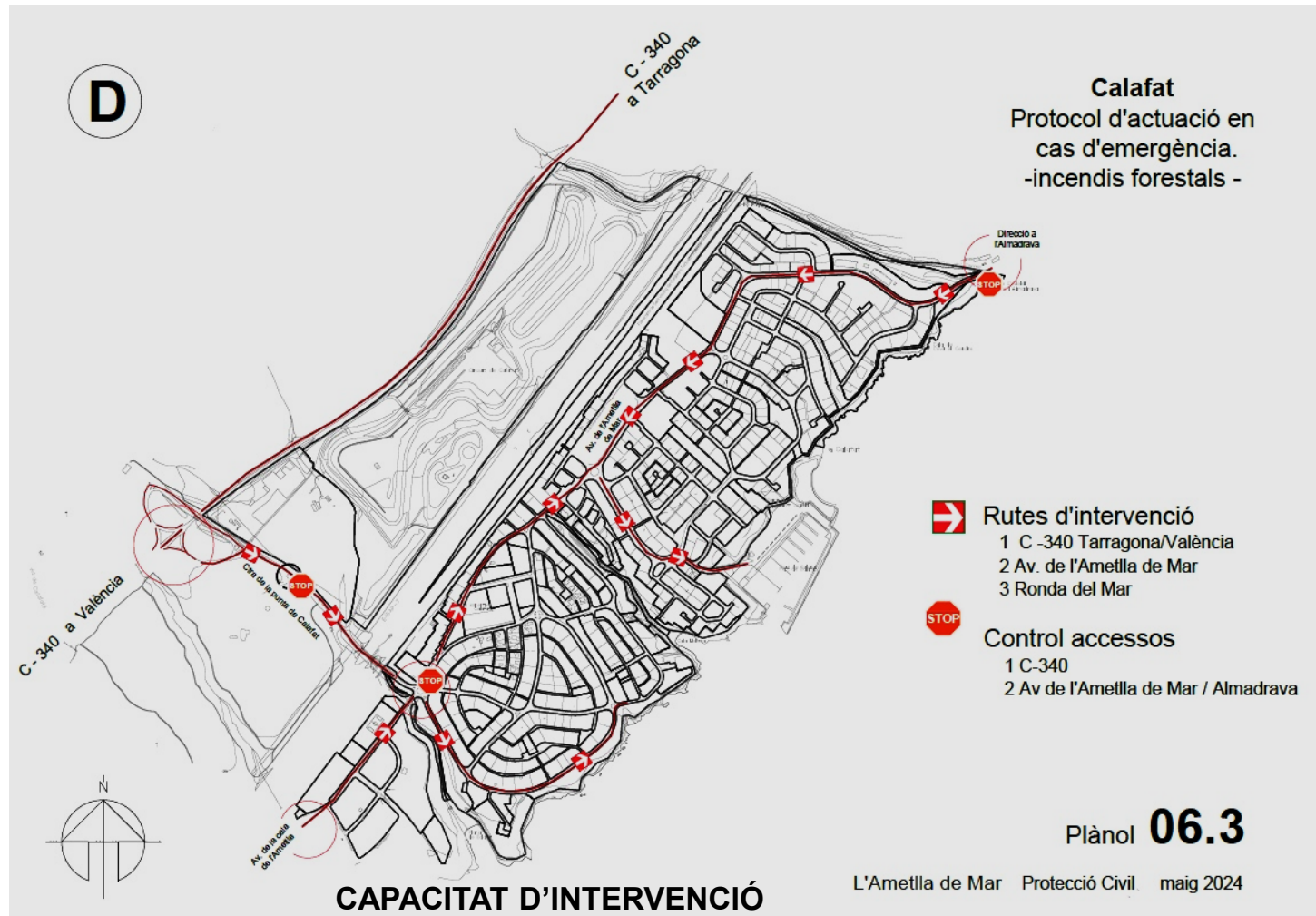
També cal contemplar **evacuacions horitzontals a un punt exterior segur** dins de la pròpia urbanització.

L'OPERATIVITAT (el com) ho determinarà la dimensió i l'evolució de l'emergència



Anàlisi del risc, Intervenció i control d'accessos

Protecció Civil
i Gestió d'Emergències



Cal tenir previstes unes rutes **d'intervenció** i de evacuació, també altres punts operatius de resposta com els de trànsit, **d'accessos**, de concentració, etc.

L'OPERATIVITAT (el com) ho determinarà l'evolució de l'emergència



Operativitat

Protecció Civil i Gestió d'emergències



CCA Centre de Comandament Avançat

Centre de Comandament Avançat (CCA). Configurats mitjançant vehicles preparats.



És l'òrgan operatiu de bombers que **dirigeix les operacions d'actuació prop d'un sinistre i n'informa directament al centre de coordinació**

És possible que el CCA no estigui al nostre municipi (àmbit competencial)



Prevenció i autoprotecció

**Protecció Civil
i Gestió d'emergències**



**Protegiu-vos
dels incendis
forestals**



Prevenció i autoprotecció

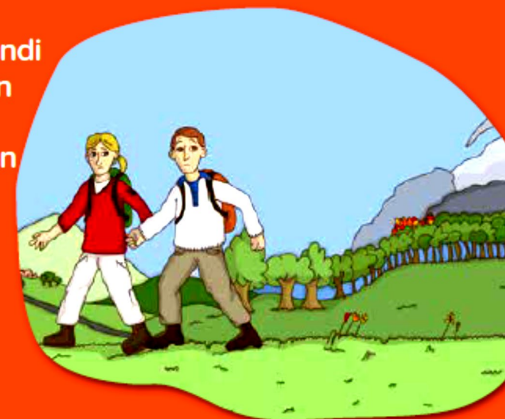
Protecció Civil i Gestió d'emergències



1. No llenceu
burilles
enceses ni
llumins, ni
caminant ni per
la finestreta del
cotxe



3. Si un incendi
us sorprèn
a camp obert,
allunyeu-vos-en
en direcció
oposada
al vent i, si
podeu, entreu
en una zona
ja cremada



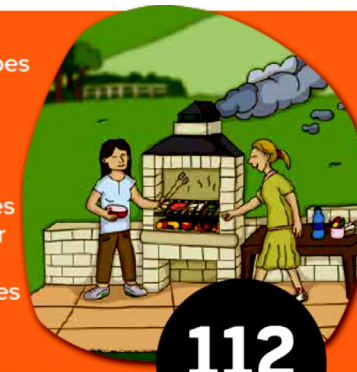
2. Si viviu en una casa,
netegeu el jardí de
vegetació, mantingueu
una distància de 6 metres
entre els arbres i eviteu
que les capçades es
toquin entre elles
i toquin la façana.
Mantingueu netes les
franges de protecció
perimetral



4. Si us fan
desallotjar,
tanqueu els
interruptors de
la llum i del gas
i agafeu allò
imprescindible
(documentació,
diners i
medicaments)



5. Les barbacoes
han d'estar
envoltades per
una franja de
terreny sense
vegetació. Només
es poden utilitzar
si són d'obra
amb mataguspines
i tancament



112



Prevenció i autoprotecció

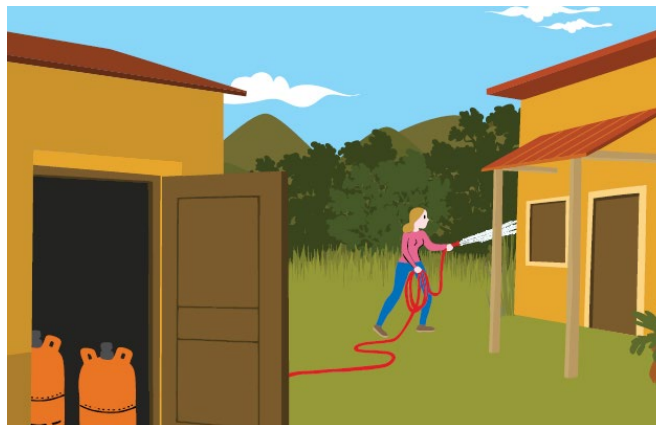
Protecció Civil
i Gestió d'emergències



Com millorar la protecció de l'habitatge i mantenir un entorn més segur davant dels incendis forestals



2 metres lliures de vegetació al voltant de les façanes
6 metres entre arbres, que les capçades dels arbres no es toquin



Netegeu la teulada, porxos i tendals fixos.
Allunyeu les **reserves de llenya**
Tenir una **mànega de reg** prou llarga per envoltar la casa
Emmagatzemeu **els combustibles** en recintes ventilats i protegits.
Disposeu **d'extintors** polivalents ABC, cuina, garatge, etc.



Eviteu les tanques i porxos de bruc sec, xiprer i tuia
Prioritzar **finestres** amb doble vidre templet
Prioritzar **persianes** o porticons ignífugs
Prioritzar **tendals** que es puguin recollir



Prevenció i autoprotecció

Protecció Civil
i Gestió d'emergències



Com millorar la protecció de l'habitatge i mantenir un entorn més segur davant dels incendis forestals

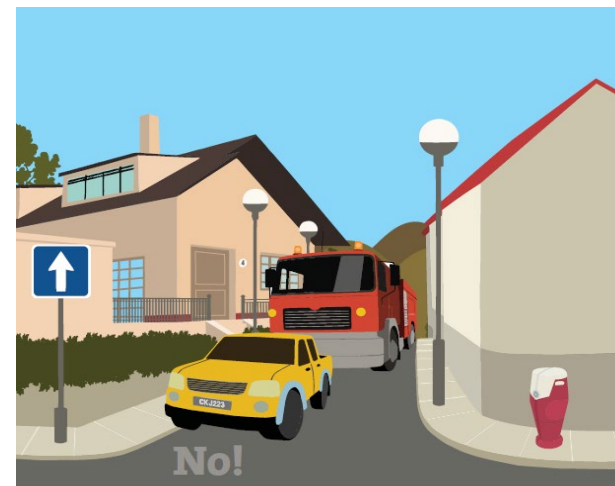


Barbacoes:

Si són **d'obra** amb mata guspies
Si són de tancament de **tres parets** que arribin al mata guspies
Franja al voltant neta de vegetació



Carrers **senyalitzats**, especialment els carrers sense sortida.
Cases **numerades** de forma correcta i visible
Equipada amb una **xarxa d'hidrants** apta per incendis forestals



Eviteu **aparcar** als giradors i carrers estrets.
Els **arbres** del carrer no han d'envair les parcel·les i han d'estar podats fins als 4.5 m d'alçada

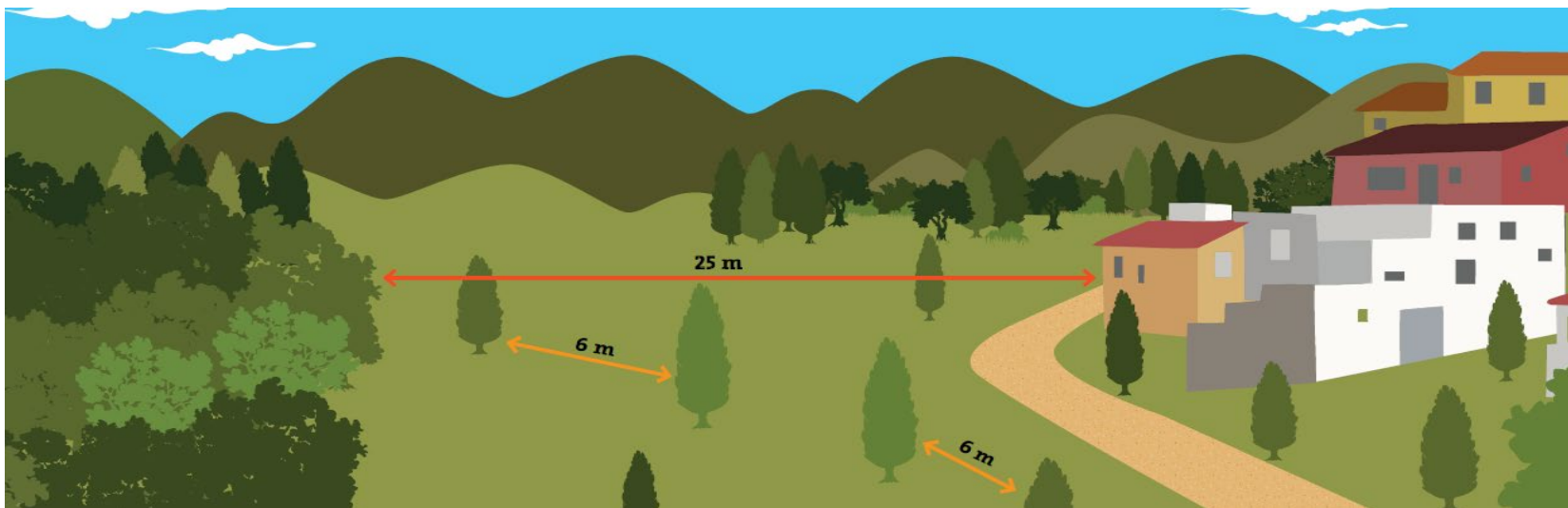


Prevenció i autoprotecció

Protecció Civil
i Gestió d'emergències



Com millorar la protecció de l'habitatge i mantenir un entorn més segur davant dels incendis forestals



Franges de protecció

Les franges són obligatòries legalment que han d'envoltar la urbanització en contacte amb el bosc.

S'ha d'eliminar gairebé tot el matoll i tallar part dels arbres per reduir la força dels incendis i dificultar que arribin als habitatges.

Han de mesurar mínim 25 metres d'amplada i estar lliures de vegetació seca

Les parcel·les han de complir les mateixes condicions que les franges de protecció perimetral.



Prevenció i autoprotecció

Protecció Civil i Gestió d'emergències



Com millorar la protecció de l'habitatge i mantenir un entorn més segur davant dels incendis forestals



Accessibilitat

Els vials d'accés han de facilitar el pas dels bombers i l'evacuació de les persones.

Si es possible, **hi hauran dos vies**, una d'entrada i una de sortida (**3m d'amplada**)

Si **sols hi ha una** serà de 6 m d'amplada

Els vial d'accés s'haurien de mantenir **nets de vegetació seca**



Pla de protecció civil

L'anàlisi del risc d'incendi forestal,

Mesures de prevenció i actuació

Concretar les **estratègies** de confinament, vies d'evacuació i els punts de reunió, entre d'altres.



Prevenció i autoprotecció

Protecció Civil i Gestió d'emergències



Com millorar la protecció de l'habitatge i mantenir un entorn més segur davant dels incendis forestals



Sistemes d'avis en cas d'un incendi.

Megafonia mòbil dels vehicles policials, Policia Local / CME, protecció civil...

Avis porta a porta

Alertes automatitzades als **mòbils**

Mitjans de comunicació locals i autonòmics



Confinament

Es la **millor mesura**, si la casa ofereix una bona protecció i a l'exterior s'han seguit les mesures de prevenció.

Retireu objectes combustibles al voltant de la casa. El cotxe al garatge o allunyant-lo dels habitatges

Tanqueu portes, finestres i porticons i abaixeu persianes

Recolliu **tendals**

Retirar cortines de les finestres

Retireu mobles combustibles de les façanes

Tanqueu portes de les habitacions

Tingueu preparada una llanterna

Segelleu, des de l'interior, amb tovalloles o roba humida les possibles entrades de fum.

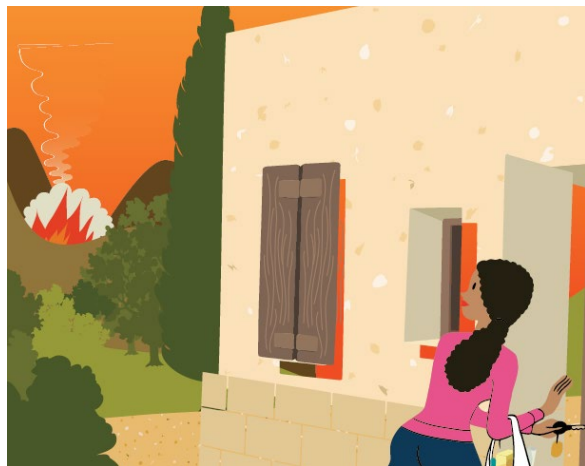


Prevenció i autoprotecció

Protecció Civil
i Gestió d'emergències



Com millorar la protecció de l'habitatge i mantenir un entorn més segur davant dels incendis forestals



Les autoritats podran decidir que l'evacuació es el més convenient en determinades circumstàncies.

Seguiu les seves indicacions en aquets cas.

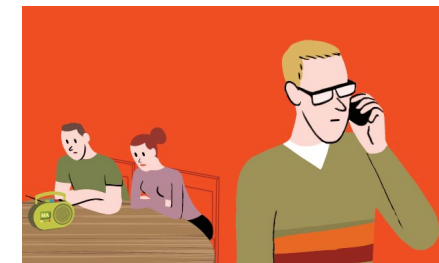
Tanqueu les portes, finestres i les claus de pas del gas, gasoil i altres combustibles
Evacueu només en el cas que ho ordenin les autoritats o bé per indicació directa dels bombers o policia.



Evacueu primer els infants, avis i persones amb discapacitats

Deixeu **pas lliure** als vehicles d'emergència

Faciliteu als serveis d'emergència l'entrada a casa vostra



Si detecteu un incendi forestal...

Truqueu al **112**

Seguiu **les instruccions** de les autoritats, bombers, policia...



L'Ametlla de Mar

Protecció Civil
i Gestió d'emergències



Gràcies per la
vostra atenció



Prevenció i autoprotecció

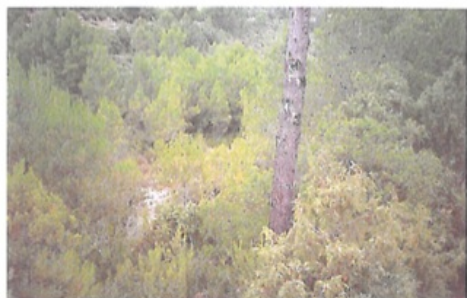
Protecció Civil i Gestió d'emergències

MODELOS DE COMBUSTIBLE

ZONA: Montes de Levante
(Alicante, Valencia, Castellón, Tarragona)

MODELO: .4

DESCRIPCIÓN: Matorral o arbolado joven muy denso de unos dos metros de altura. Continuidad horizontal y vertical del combustible. Abundancia de combustible leñoso muerto (ramas) sobre las plantas vivas. El fuego se propaga rápidamente sobre las copas del matorral con gran intensidad y llamas grandes. La humedad del combustible vivo tiene gran influencia en el comportamiento del fuego.



MODELOS DE COMBUSTIBLE

ZONA: Montes de Levante
(Alicante, Valencia, Castellón, Tarragona)

MODELO: .6

DESCRIPCIÓN: Matorral más viejo que en el modelo 5, con alturas entre 0,6 y 1,2 metros. Los combustibles vivos son más escasos y dispersos. En conjunto es más inflamable que el modelo 5. El fuego se propaga a través del matorral con vientos moderados a fuertes.



MODELOS DE COMBUSTIBLE

ZONA: Montes de Levante
(Alicante, Valencia, Castellón, Tarragona)

MODELO: .7

DESCRIPCIÓN: Matorral inflamable, de 0,6 a 2 metros de altura, que propaga el fuego bajo el arbolado. El incendio se desarrolla con contenidos más altos de humedad del combustible muerto que en los otros modelos, debido a la naturaleza más inflamable de los combustibles vivos.

